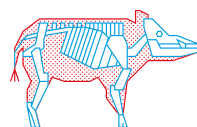
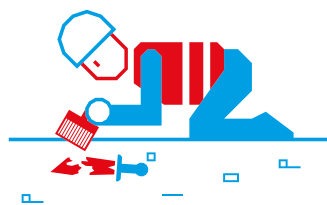
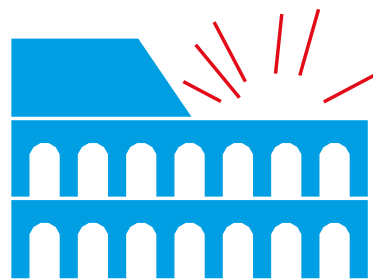
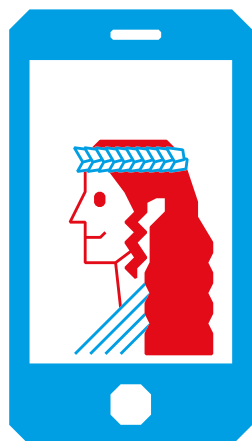
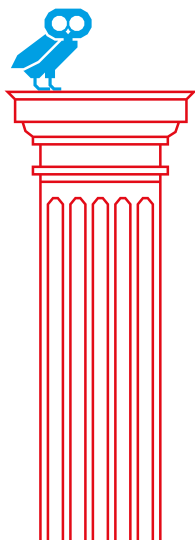
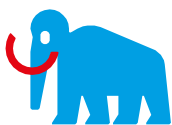


# joursnées nationales de l'archéologie 15 · 16 · 17 juin

Dossier de presse



#JNA18



# Sommaire

→ 9<sup>e</sup> édition des Journées nationales de l'archéologie

→ Des activités partout en France

- 35 chantiers de fouille ouvrent exceptionnellement leurs portes
- 21 centres de recherches expliquent la chaîne opératoire de l'archéologie
- 12 « villages de l'archéologie » à découvrir
- 2018 : un focus sur la Saison Préhistoire ancienne de l'Inrap

→ Pour un large public

- Les scolaires
- L'Inrap s'engage pour l'accessibilité

→ Une journée spéciale sur Arte

→ Les organisateurs

- le ministère de la Culture
- Année européenne du patrimoine culturel 2018
- l'Inrap

→ Les mécènes

→ Contacts et informations pratiques

# 9<sup>e</sup> édition des Journées nationales de l'archéologie les 15, 16 et 17 juin 2018

Pilotées par l'Inrap sous l'égide du ministère de la Culture, les Journées nationales de l'archéologie (JNA) qui se déroulent cette année les 15, 16 et 17 juin 2018, ont pour vocation, dans la France entière, de sensibiliser le public à la diversité du patrimoine, aux résultats de la recherche et aux différentes méthodes de fouilles archéologiques.

Organismes de recherche, universités, musées et sites archéologiques, laboratoires, centres d'archives, opérateurs de l'archéologie préventive, associations et collectivités territoriales se mobilisent et proposent, à cette occasion, des activités originales et interactives pour tous.

Rendez-vous culturel et scientifique national majeur, les Journées nationales de l'archéologie bénéficient pour leur 9<sup>e</sup> édition, du label « Année européenne du patrimoine culturel », confirmant ainsi l'importance de cette science dans le paysage du patrimoine culturel européen.

**→ Des événements originaux et plus de 1300 manifestations partout en France**

Plus de 600 lieux différents accueillent cette année sur tout le territoire quelque 1300 manifestations conçues par plus de 500 organisateurs.

35 chantiers en cours de fouille ouvrent leurs portes à Rennes, Angoulême, Amiens, Lattes (Hérault), Longvic (Côte-d'Or), Moussy-le-Neuf (Seine-et-Marne), Sainte-Lucie-de-Tallano (Corse), l'Isle-sur-la-Sorgue (Vaucluse)...

12 « villages de l'archéologie » à Ajaccio, Lyon, Marseille, Nantes, Nice, Paris (Archives nationales) et Rennes – dont cinq nouveaux villages à Belfort, Dijon, Orléans, Paris (ministère des Outre-mer) et Troyes – proposent des expositions, ateliers, rencontres, projections, démonstrations, expérimentations...

Le ministère des Outre-mer accueille ainsi, samedi 16 juin, à l'Hôtel de Montmorin à Paris, dans son jardin et ses espaces pour la première fois, un « village de l'archéologie » dédié

aux fouilles archéologiques ultramarines. Également à Paris, les Archives nationales proposent, pour la deuxième année, un « village de l'archéologie » en partenariat avec l'Inrap dans les jardins de l'hôtel de Rohan. Partout en France, de nombreuses animations (visites guidées, expositions, spectacles, démonstrations, ateliers, chantiers de fouilles, conférences, dégustations, portes ouvertes...) viennent également rythmer ces trois journées dédiées à l'archéologie.

#### → **L'archéologie pour tous**

Les Journées nationales de l'archéologie 2018 proposent des activités pour tous les publics. Le vendredi 15 juin est consacré plus particulièrement au public scolaire. Les élèves peuvent ainsi participer (sur réservation) à des animations spécifiques, ou se transformer en médiateurs, guides ou conférenciers le temps d'une journée... Ceux qui ont participé à des projets d'éducation artistique et culturelle pendant la période scolaire restituent leurs recherches comme à Narbonne, Saint-Dizier, Paris. L'accent est également mis sur l'accessibilité à tous, des initiatives proposées.

#### → **Une programmation spéciale sur Arte**

Une nouvelle fois partenaire des Journées nationales de l'archéologie, Arte consacre, samedi 16 juin, une journée thématique aux plus beaux sites archéologiques en France et dans le monde, au travail des archéologues et aux résultats de leurs recherches.

#### → **Les Journées nationales de l'archéologie bénéficie du soutien de**

Bouygues Travaux Publics, GRTgaz, Groupe Demathieu Bard, Groupe Capelli. Elles sont également placées sous le parrainage du ministère de l'Enseignement supérieur, de la Recherche et de l'Innovation.

#### → **Partagez les JNA sur les réseaux sociaux !**

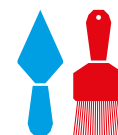
**Facebook:** [Facebook.com/journeesarcheologie](https://www.facebook.com/journeesarcheologie)

**Twitter:** #JNA18

**Instagram:** @journees\_archeologie avec cette année encore, un concours (mot-clé: #MesJNA18) où les internautes partagent leurs clichés et votent pour leur photo préférée.

#### → **Consultez le programme complet**

# Des activités partout en France



## 35 chantiers de fouilles ouvrent exceptionnellement leurs portes au public!

Les JNA offrent une occasion bien souvent unique de découvrir les chantiers de fouille, habituellement fermés au public, et de participer à des activités pédagogiques, des initiations à la fouille et des démonstrations pour faire un premier pas vers cette discipline aux multiples facettes.

### BOURGOGNE-FRANCHE-COMTÉ

- Fleurey-sur-Ouche (21): au cœur du village, mise au jour de bâtiments médiévaux et de la muraille du XVI<sup>e</sup> siècle
- Longvic (21): de la Préhistoire à la période moderne, 4 000 ans d'occupation humaine
- Saint-Marcel (71): fouille d'une ferme gauloise

### BRETAGNE

- Plomelin (29): villa gallo-romaine du Pérennou
- Quiberon (56): habitat mésolithique de Beg-er-Vil
- Rennes (35): vestiges de la *Condate* antique

### CORSE

- Sainte-Lucie-de-Tallano (2A): site de l'église médiévale Saint-Jean-Baptiste

### GRAND-EST

- Châlons-en-Champagne (51): l'évolution de l'occupation autour de l'abbaye des Toussaints du XIV<sup>e</sup> au XVIII<sup>e</sup> siècles.
- Épinal (88): au pied de la basilique Saint-Maurice, un cimetière paroissial médiéval
- Neubois-Frankenbourg (67): le site d'une occupation humaine de la Protohistoire au Moyen Âge, fortifiée au cours des âges
- Saint-Dizier (52): vestiges d'une résidence rurale antique et d'une nécropole médiévale au site des Crassées

### HAUTS-DE-FRANCE

- Amiens (80): fouille du théâtre antique
- Boves (80): motte castrale du X<sup>e</sup> siècle
- Salouël (80): fouille d'une villa gallo-romaine des II<sup>e</sup>-III<sup>e</sup> siècles de notre ère (sous réserve)

### ÎLE-DE-FRANCE

- Bobigny (93): une importante occupations gauloise et gallo-romaine au stade départemental de la Motte
- Etiolles (91): exceptionnels campements magdaléniens (Préhistoire)
- Moussy-le-Neuf (77): un village du haut Moyen Âge
- Persan (95): vestiges préhistoriques et protohistoriques sur la ZAC du chemin herbu

### LA RÉUNION

- Sainte-Rose: fouille de la sucrerie XIX<sup>e</sup> siècle de la Roseray

### NORMANDIE

- Vire (14): *villa* gallo-romaine, habitations et greniers médiévaux

### NOUVELLE-AQUITAINE

- Angoulême (16): fouille de l'îlot Renaudin, époques moderne et contemporaine
- Forgeueuve (24): double haut-fourneau du XVIII<sup>e</sup> siècle
- Périgueux (24): vestiges antiques de la cité de *Vesunna*
- Poitiers (86): le passé antique et médiéval de la place Charles VII
- Surgères (17): vaste habitat médiéval en périphérie du château
- Varennes (86): fouille d'un souterrain médiéval avec salles et galeries

## OCCITANIE

- Gruissan (11): édifice monumental et probable port de *Narbo Martius*
- Lattes (34): vaste site qui développe sur 8 hectares une enceinte néolithique, une agglomération de l'âge du Fer et des vestiges médiévaux
- Le Cailar (30): fouille d'un comptoir commercial protohistorique en lien avec la Marseille grecque
- Narbonne (11): fouille du temple du Capitole par les élèves du collège Victor Hugo
- Valcabrère (31): fouille de la nécropole de l'Antiquité tardive et des occupations médiévales autour de l'église Saint-Juste de Valcabrère

## PAYS-DE-LA-LOIRE

- Nantes (44): à la caserne Mellinet, fouille du manoir médiéval de l'Eperonnière

## PROVENCE-ALPES CÔTE D'AZUR

- Castellane (04): site fortifié médiéval de Petra Castellana
- L'Isle-sur-la-Sorgue (84): fouille de la chapelle Saint-Andéol de Velorgues et de son cimetière
- Marseille (13): site des Remparts, vestiges médiévaux



Visite d'un chantier de fouille, JNA 2017 © L. Gillion, Inrap

## 21 centres de recherches ouverts pour expliquer la chaîne opératoire de l'archéologie



Des salles de lavages aux laboratoires spécialisés en passant par le bureau des topographes, ces centres de recherche dévoilent aux visiteurs les différents métiers et l'archéologie en train de se faire.

### AUVERGNE-RHÔNE-ALPES

- Annecy: Unité Archéologie et Patrimoine bâti
- Clermont-Ferrand: centre de recherches de l'Inrap
- Valence: centre de recherches archéologiques de l'Inrap

### BOURGOGNE-FRANCHE-COMTÉ

- Autun: centre d'archéologie et du patrimoine Alain Rebourg
- Dijon: centre de recherches archéologiques de l'Inrap

### GRAND EST

- Metz: centre de recherches archéologiques de l'Inrap
- Metz: Pôle de Recherches Interdisciplinaires Archéologiques de Metz (Centre de conservation et d'études de Lorraine – Maison de l'Archéologie et du Patrimoine de Metz Métropole)

### HAUTS-DE-FRANCE

- Achicourt: centre de recherches archéologiques de l'Inrap
- Clermont: service départemental d'archéologie de l'Oise
- Compiègne: centre Antoine Vivenel
- Dainville: maison de l'archéologie du Pas-de-Calais
- Laon: pôle archéologique du département de l'Aisne
- Ribemont-sur-Ancre: centre de conservation et d'étude
- Soissons: centre d'étude des peintures murales romaines

### ÎLE-DE-FRANCE

- La Courneuve: centre de recherches archéologiques de l'Inrap
- Saint-Denis: unité d'archéologie de Saint-Denis

### LA RÉUNION

- Saint-Denis de la Réunion: centre de recherches archéologiques de l'Inrap
- Saint-Denis: centre de conservation et d'étude du mobilier archéologique

### NOUVELLE-AQUITAINE

- Bègles: centre de recherches archéologiques de l'Inrap

### OCCITANIE

- Tarascon-sur-Ariège: centre de conservation et d'étude

### PROVENCE-ALPES-CÔTE D'AZUR

- Toulon: centre archéologique du Var



Portes ouvertes du centre de recherches archéologiques de Dijon © JL Bellurget, Inrap

## 12 « villages de l'archéologie » à découvrir



Ces « villages » sont l'occasion pour tous de découvrir l'actualité des fouilles, les dernières avancées de la recherche et la diversité de la discipline. Ils rassemblent l'Inrap et les acteurs locaux de l'archéologie : archéologues et chercheurs viennent à la rencontre du public pour présenter leur métier au travers d'activités ludiques et pédagogiques.

### **AJACCIO** CITADELLE

→ De nombreux ateliers :  
création de blasons médiévaux ;  
réalisation de façades de maisons  
du Moyen Âge ; découverte des pratiques  
médicales de la Préhistoire ;  
démonstration de taille de rhyolite ;  
initiation aux recherches archéologiques  
sous-marines

→ Des expositions dossiers et posters :  
« Le mégalithisme de la Corse » ; « La  
Préhistoire du Cap Corse » ; « L'actualité  
de l'archéologie préventive en Corse » ;  
« Les châteaux des seigneurs corses  
dans l'État cinarçais au Moyen Âge »

→ Des démonstrations, des projections,  
des rencontres et des échanges :  
exposition et projection de deux  
documentaires sur la construction  
du musée archéologique de Mariana ;  
la recherche programmée et préventive  
du site ; démonstrations de combats et  
de danses médiévales ; rencontres et  
échanges avec les acteurs de la recherche  
autour des approches théoriques des  
alignements protohistoriques de pierres  
longues de la Corse, de l'éclairage  
de l'Antiquité, de la synthèse des fouilles  
de San Paolo...

### **BELFORT** PLACE D'ARMES

→ Soirée-débat autour des fouilles  
de la place d'Arme

→ Restitution des résultats de la fouille  
exposition-dossier

→ Ateliers autour des métiers  
de l'archéologie

→ Découverte guidée de l'archéologie  
du bâti de la place d'Armes

→ Visites commentées de la citadelle par  
les archéologues

### **DIJON** JARDINS DU MUSÉE ARCHÉOLOGIQUE

→ Démonstrations : les soldats romains de  
la Légion VII Augusta ; l'évolution de  
l'outillage et de l'armement préhistorique  
et la taille de silex

→ Ateliers : traduire le mobilier ;  
découverte de l'art contemporain par le  
biais de l'archéologie ; céramologie du  
Moyen-Âge, puis fabrication et dégustation  
d'amuse-bouches antiques et médiévaux

→ Réalisation d'une fresque murale.  
Jeux pour découvrir les nouvelles  
technologies de l'archéologie

→ Présentations interactives des résultats  
des fouilles de Clairveaux et Chalain par  
la Drac de Bourgogne-Franche-Comté

→ Cycle de 10 conférences par  
l'association archéologique de Bourgogne

→ Échanges avec les archéologues  
de l'Inrap sur les fouilles du musée  
des Beaux-arts et de la cité internationale  
de la gastronomie et du vin

→ Exposition « Bourgogne-Franche-  
Comté : terre de Préhistoire » avec  
plus de 180 objets présentés  
Simulateur de fouille



## LYON

### LUGDUNUM – MUSÉE ET THÉÂTRES ROMAINS

→ Plus de 30 ateliers, jeux, découvertes et visites :

construction d'un rempart romain ;  
scier la pierre dure chez les Romains ;  
découverte des habitudes culinaires romaines ;  
découverte des métiers de  
topographe et archéozoologue ;  
randonnée-découverte de l'aqueduc du Gier entre Lugdunum et la Maison de l'Aqueduc de Beaunant ;  
présentation et dessins en direct par une illustratrice en archéologie ;  
la grande mosaïque : restauration, relevés archéologiques et pose de tesselles

→ Des conférences sur les souterrains en « arête de poisson » de la Croix-Rousse et les fouilles françaises à l'étranger

→ Visites guidées de l'Amphithéâtre des trois Gaules et du sanctuaire fédéral

## MARSEILLE

### MUSÉE D'HISTOIRE DE MARSEILLE,

→ Circuit commenté, de l'épave grecque conservée au musée à la place Jules Verne, lieu de sa découverte

→ Visites commentées :

Les découvertes archéologiques sous-marines dans la rade de Marseille ;  
l'apport des fouilles archéologiques sous-marines à la connaissance du complexe sanitaire marseillais et de la grande peste de 1720 ; pratiques funéraires dans Marseille antique, de l'époque grecque à l'époque paléochrétienne ; aux origines du Galermi, un aqueduc à travers l'histoire ; derrière la Bourse, archéologie d'un quartier, 1862-2017

→ Jeu de rôle : faire ses courses au Moyen Âge

→ Plus de 20 ateliers :

reconstitution 3D et manipulation virtuelle d'objets archéologiques ;  
déchiffrer une inscription épigraphique grâce au dôme RTI, par la start-up Mercurio et le laboratoire MAP ;  
fabrication d'un carreau médiéval ;  
de la coupe stratigraphique au marquage d'objets ;  
reconstruction d'un dolmen ;  
expérimentation des sports antiques grecs.



Village de l'archéologie de Lyon, JNA 2017 © N Mamosa, Inrap

→ Animations :

déchargement d'amphores au vieux port par la troupe des Somatophylakes et visite guidée du bateau Le Gyptis ;  
Simulateur de fouille

## NANTES

### CASERNE MELLINET

En lien avec le chantier de fouille du manoir de l'Éperonnière, ateliers et expositions pour découvrir un pan du patrimoine archéologique de Nantes.

Ateliers « A la découverte de la céramologie et de l'anthropologie »

Atelier « Dans la peau d'un archéologue » : module de fouilles pour le jeune public à partir de 7 ans

Expositions « Loire : d'une rive à l'autre... » ;  
« Vous avez dit archéologie préventive ? » ;  
« À la découverte de nos rivières »

## NICE

### MUSÉE D'ARCHÉOLOGIE DE NICE

→ Présentation de l'ouvrage Le fantôme de la Prom' – Histoire et archéologie de la Jetée-Promenade

→ Exposition « Le fantôme de la Prom » sur les vestiges des anciens casinos, découverts lors des campagnes de fouille sous-marines

→ Visite de la crypte de Nice

→ Visites guidées de l'amphithéâtre, des thermes et du jardin du Monastère de la Cimiez romaine

→ Conférence in situ sur les résultats des dernières fouilles et études de l'église des Franciscains

## ORLÉANS

### MUSÉE D'HISTOIRE ET D'ARCHÉOLOGIE

→ Ateliers découvertes de l'anthropologie, de la céramologie et de l'archéozoologie

→ Jeu sur les souterrains médiévaux, basé sur la fouille de Saran (Loiret)

→ Visites guidées des carrières, caves et souterrains d'Orléans

→ Série de trois jeux explorant la relation entre les hommes et les animaux de la Préhistoire jusqu'à nos jours

## PARIS

### MINISTÈRE DES OUTRE-MER

→ Conférence *Mémoire des Outre-mer : des amérindiens aux rescapés de Tromelin*

→ Expositions « Tromelin, l'île des esclaves oubliés » et « Archéologie des Outre-mer... »

→ Projections de documentaires sur les opérations archéologiques de l'Inrap en Outre-mer

→ Rencontre avec les archéologues de l'Inrap

→ Simulateurs de fouille de deux sites guadeloupéens, d'époques amérindienne et coloniale

Avec le soutien du ministère des Outre-mer et dans le cadre de sa « semaine de la culture ».

### ARCHIVES NATIONALES

→ Rencontre avec des archéologues, architectes, archivistes, bibliothécaires et chercheurs : présentation de ressources, missions et travaux scientifiques de 14 institutions parisiennes, franciliennes, nationales et internationales

→ Projection de films sur l'histoire et l'archéologie

→ Visite de la fouille de la Crypte archéologique de l'Île de la Cité

→ Conférence *L'archéologie dans la crise syrienne : le cas de Mari*

→ Conférence-Débat : *L'archéologie face aux défis de la reconstitution et de la restitution numérique*



Village de l'archéologie de Paris, JNA 2017 © H Azmoun, Inrap

→ Présentation du film *Peau d'âne* sur les lieux et la fouille du tournage de *Peau d'âne* de Jacques Demy

→ De nombreux ateliers : Archéozoologie ; monnaies gauloises ; peinture romaine ; écriture cunéiforme ; fabrication d'un sceau de cire ; taille de silex ; simulateur de fouille

## RENNES

### PARC DES TANNEURS

→ Grand jeu d'enquête archéologique par l'association Alter Ego Rennes

→ Ateliers découvertes de la céramologie et de l'anthropologie

→ Projection de deux films documentaires sur le patrimoine archéologique Rennais

→ Simulateur de fouille

## TROYES

→ Exposition « ArkéAube. Des premiers paysans au prince de Lavaux (-5300/-400) » coproduite par le département de l'Aube et l'Inrap (gratuité exceptionnelle)

→ Exposition « Les Sénons, archéologie et histoire d'un peuple gaulois » au musée Saint-Loup (gratuité exceptionnelle)

→ Ateliers tracéologie, archéozoologie, céramologie, fabrication de fibules gauloises ; démonstration taille de silex ; simulateur de fouille ; animations ludiques autour des Sénons avec reconstitution d'un Village Sénons ; démonstrations d'artisanats et combats

## 2018 : un focus sur la saison « Préhistoire ancienne » de l'Inrap



En 2018, l'Inrap consacre sa saison à la Préhistoire ancienne. Centrée sur la découverte des sociétés de chasseurs-collecteurs du Paléolithique au Mésolithique, elle couvre plus de 650 000 ans s'achevant avec l'émergence des premières sociétés de production vers 6 000 avant notre ère. Cet événement national est l'occasion de proposer au public expositions, conférences, rencontres, projections, découverte d'ouvrages ; de partager les dernières avancées de la recherche et de mettre en lumière les nombreux chantiers préhistoriques entrepris cette année sur le territoire national. Pendant les Journées nationales de l'archéologie (JNA), plus de 100 lieux proposent ainsi des activités en rapport avec la Préhistoire. Un tiers d'entre eux sont exceptionnellement gratuits.

### QUELQUES LIEUX

« Carrière Carpentier » - Abbeville (80) : l'un des derniers témoins visibles des dépôts alluviaux dans la vallée de la Somme; visites guidées par un Préhistorien de l'Inrap

Musée de Préhistoire, vallée des Grottes de Sauges – La Roche-Brault (53)  
Pour les JNA, visite des deux grottes et conférence *L'emploi du silex de Néandertal à nos jours*

Sites préhistoriques de la vallée de la Vézère – Les Eyzies-de-Tayac-Sireuil (24)  
À l'occasion des 150 ans de la découverte de l'abri Cro-Magnon, les sites de la vallée de la Vézère proposent un parcours itinérant sur la période gravettienne, la conférence *L'affaire Cro-Magnon et l'exposition « Empreintes... instantanés de vie »*.

Cité de la Voile Éric Tabarly – Lorient (56)  
Exposition « Préhistoire(s) l'enquête » : élucider le mystère de la sépulture de Téviéc avec des indices parsemés dans les 5 laboratoires du parcours

Musée de l'Homme – Paris  
« Néandertal, l'exposition »  
Cette exposition, fruit d'un partenariat entre le Muséum national d'Histoire naturelle et l'Inrap plonge le visiteur dans le récit de la Préhistoire, à la découverte de l'homme de Néandertal, figure majeure de l'aventure humaine.

Pour les JNA : « Carte blanche à Pascal Depaepe et Laurence Bourguignon » ; atelier « Bacs à fouilles » ; projection « Ma science animée » ; conférence *150 ans de Cro-Magnon*

### LA PRÉHISTOIRE ANCIENNE DANS LES VILLAGES DE L'ARCHÉOLOGIE

#### Ajaccio

Découverte des pratiques médicales de la Préhistoire  
Démonstration de taille de rhyolite  
Reconstitution des territoires de la Préhistoire  
Exposition « La Préhistoire du Cap Corse »

#### Dijon

Exposition « Bourgogne-Franche-Comté : Terre de Préhistoire » avec 180 objets prêtés par 20 institutions  
Démonstration de l'évolution de l'outillage et de l'armement durant la Préhistoire et taille de silex

#### Marseille

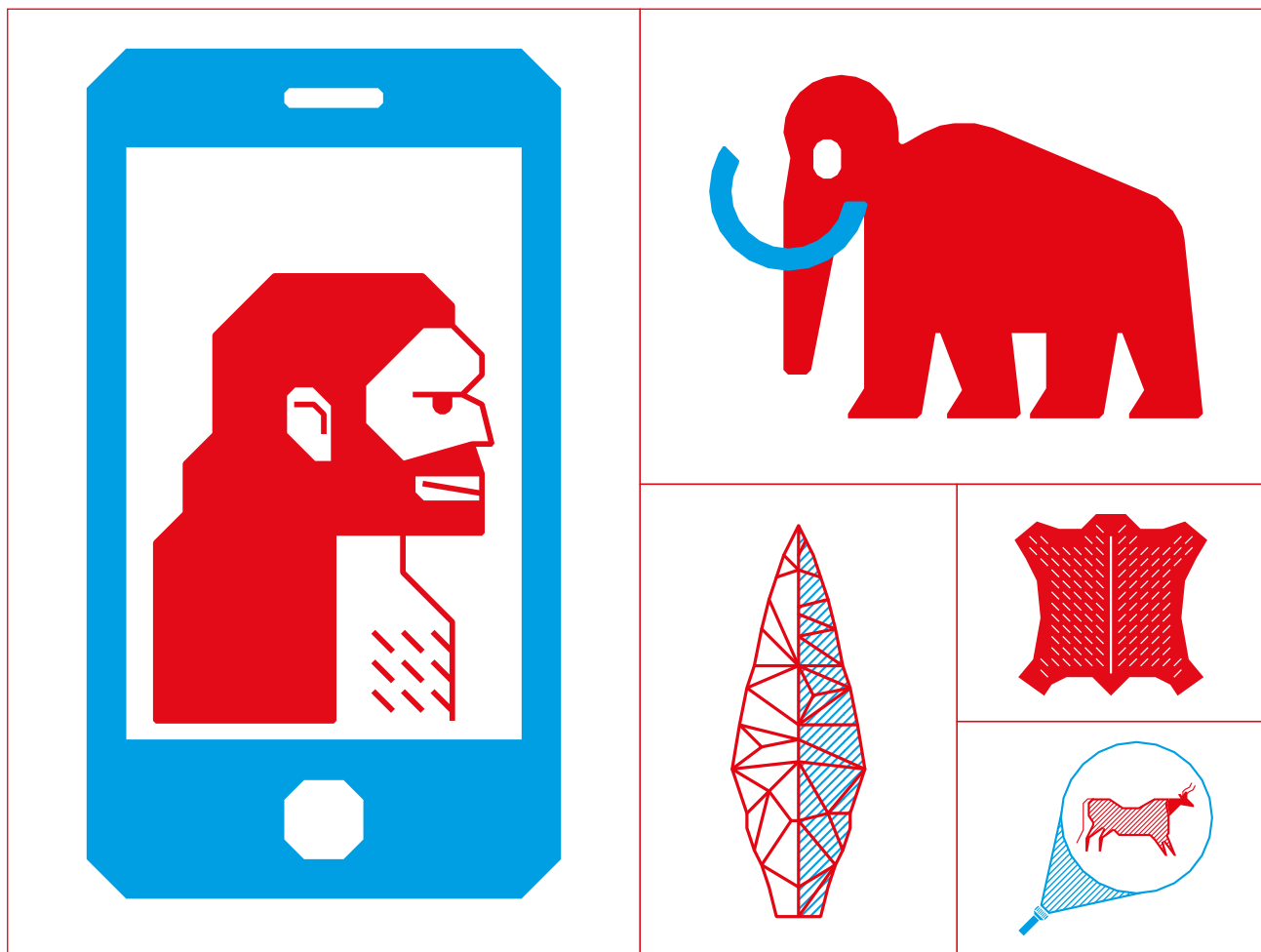
Confection de fils et cordes en végétaux ; Animaux et environnement à la préhistoire ; Quelles images pour l'au-delà, à la préhistoire ?  
Expérimentation et tracéologie : l'outil préhistorique, mode d'emploi

## Nice

Le musée de Préhistoire Terra Amata propose durant les 3 jours des JNA de rencontrer les chercheurs du laboratoire de Préhistoire Nice Côte d'Azur ainsi que des ateliers ludiques pour explorer l'allumage du feu, l'évolution de l'Homme, la parure, l'art pariétal, etc. (gratuité exceptionnelle)

## Paris Archives nationales

Retour sur les fouilles mésolithiques menées rue Farman par l'Inrap :  
Simulateur de fouille  
Exposition-panneaux  
Projection d'un reportage  
Démonstration de taille de silex



# Pour un large public



## Les scolaires

Le vendredi 15 juin est consacré aux publics scolaires. Des visites et ateliers leur sont particulièrement réservés au sein de centres de recherches, de musées, de chantiers de fouilles ou d'autres lieux culturels.

À Ajaccio, Autun, Besançon, Bonnétage, La Courneuve, Mâcon, Mandœuvre, Narbonne, Paris, Saint-Dizier et Sens, les élèves qui ont pris part à des projets d'éducation artistique et culturelle en lien avec l'archéologie restituent leurs recherches durant les JNA.

→ ZOOM :

Une fouille au collège – Narbonne

Pour la deuxième année consécutive, des élèves du collège Victor Hugo de Narbonne se succèdent dans l'une des cours de leur établissement pour mener à bien la fouille d'une partie du Capitole, enfoui sous leurs pieds. Lors des JNA, les élèves, accompagnés des archéologues de l'Inrap, font la visite guidée de la fouille et présentent les expositions qu'ils ont réalisées. Un film documentaire retraçant la première campagne de fouille est diffusé.



Visite guidée de la fouille au collège Victor Hugo, JNA 2017 © M Muratet

### → Concours ARCHEOLOG' – Ajaccio (2A)

Pour la quatrième année consécutive, l'académie de Corse organise le concours Archéolog', en partenariat avec l'Inrap, la direction régionale des affaires culturelles (Drac) et le département des recherches archéologiques subaquatiques et sous-marines (Drassm).

Un concours qui relie archéologie et numérique puisque les élèves ont pour objectif de produire un contenu numérique en relation avec l'archéologie en Corse. C'est aussi l'occasion d'explorer l'utilisation des technologies numériques en archéologie. Les productions primées par le jury de partenaires sont diffusées dans le village de l'archéologie d'Ajaccio !

### « Bidules & Spécimens » – La Courneuve

Dans le cadre de la reconfiguration de l'îlot du marché à La Courneuve, le projet artistique « Monument en partage », accompagne cette transition urbaine et sensibilise les habitants du quartier des Quatre-routes aux travaux. Deux artistes (Double M) ont travaillé avec des élèves d'écoles élémentaires pour les familiariser aux techniques de constructions, aux matériaux et à ce qu'ils racontent. Les enfants ont étudié les vestiges de l'ancien marché à la manière des archéologues. Ils ont émis des hypothèses, organisé un récit et préparé une exposition, en partenariat avec l'Inrap. Les élèves mèneront les visites guidées de l'exposition « Bidules & Spécimens » lors des JNA.

## L'Inrap s'engage pour l'accessibilité



L'Inrap est engagé dans une mise en accessibilité de ses actions et supports. Il produit et met en ligne des audiovisuels sous-titrés en français. Lors des JNA, des ateliers sont accessibles aux malvoyants et la documentation est adaptée. L'ensemble de ses portes ouvertes bénéficie d'une visite traduite en langue des signes française (LSF).

Ces visites sont en accès libre et gratuites :

### CHANTIER DE FOUILLE À ANGOULÊME

Rue Amiral Renaudin  
16000 Angoulême  
Visite LSF : samedi 16 juin à 13h30

### CHANTIER DE FOUILLE À CHÂLONS-EN-CHAMPAGNE

Quai des Quadz Arts  
51000 Châlons-en-Champagne  
Visite LSF : samedi 16 juin à 15h

### CENTRE DE RECHERCHES ARCHÉOLOGIQUES DE CLERMONT-FERRAND

13 bis, rue Pierre Boulanger, ZI du Brézet,  
63100 Clermont-Ferrand  
Visite LSF : samedi 16 juin à 15h30

### CHANTIER DE FOUILLE À ÉPINAL

Places de l'Âtre et Edmond Henry  
88000 Epinal  
Visite LSF : samedi 16 juin à 15h

### CHANTIER DE FOUILLE À FLEUREY-SUR-OUCHE

29 Rue de l'Aule  
21410 Fleurey-sur-Ouche  
Visite LSF : dimanche 17 juin à 15h

### CHANTIER DE FOUILLE À LATTES

390 route de Pérols  
34970 Lattes  
Visite LSF : samedi 16 juin à 15h

### CHANTIER DE FOUILLE À LONGVIC

Rue de Beauregard  
21600 Longvic  
Visite LSF : samedi 16 juin à 15h

### CHANTIER DE FOUILLE À MOUSSY-LE-NEUF

Rue de Lamaze  
77230 Moussy-le-Neuf  
Visite LSF : Dimanche 17 juin à 15h

### CHANTIER DE FOUILLE À NARBONNE

Collège Victor Hugo, 5 bd Marcel Sembat  
11000 Narbonne  
Visite LSF : samedi 16 juin à 15h

### CHANTIER DE FOUILLE À RENNES

Parc des Tanneurs  
35700 Rennes  
Visite LSF : Dimanche 17 juin à 15h

### CHANTIER DE FOUILLE À SAINT-DIZIER

Zac du Chêne St Amand  
52100 Saint-Dizier  
Visite LSF : samedi 16 juin à 15h

### CHANTIER DE FOUILLE À SALOUËL (SOUS RÉSERVE)

Chemin du Pilon  
80480 Salouël  
Visite LSF : samedi 16 juin à 15h

### CHANTIER DE FOUILLE À SURGÈRES

Îlot entre 6 rue de la Binetterie  
et 16 rue Barabin  
17700 Surgères  
Visite LSF : samedi 16 juin à 15h



Visite d'un chantier de fouille traduite en LSF © H Azmoun, Inrap

# Samedi 16 juin, une journée spéciale sur Arte



Une nouvelle fois partenaire des Journées nationales de l'Archéologie, Arte propose, samedi 16 juin 2018, une programmation exceptionnelle consacrée aux plus beaux sites archéologiques en France et dans le monde, au travail des archéologues et les résultats de leur recherche.

## 12H50

L'archéologie à l'heure du high-tech  
documentaire de Susanne Brahms  
(2017, 52 mn - Rd du 17/06/2017)

## 13H45

Chine: Trésors perdus  
de la Dynastie des Han  
documentaire de Ian Bremner  
(2014, 52 mn - Rd du 27/02/2016)

## 14H40

L'histoire cachée de la grande muraille  
de Chine  
documentaire de Ian Bremner  
(2014, 52 mn - Rd du 27/02/2016)

## 15H35 ET 16H30

Le crépuscule des civilisations  
15h35 - Angkor: la civilisation engloutie  
16h30 - La fin de l'âge des pyramides  
documentaire de Frédéric Wilner et Saléha  
Gherdane  
(2012, 2 x 52 mn - Rd du 27/10/2012)

## 20H50

Pompéi, la vie avant la mort  
documentaire de Ian A. Hunt  
production: Lion Télévision, en association  
avec Arte France  
(2016, 1h30mn - rd du 10/09/2016)

## 22H25

Johann Winckelmann ou l'amour de l'art  
documentaire de Christian Feyerabend  
coproduction: ZDF/Arte, Gruppe 5  
Filmprod (2017, 52mn, inédit)

## Contacts presse ARTE:

→ Martina Bangert  
m-bangert@arte-france.fr

→ Marie-Charlotte Ferré  
mc-ferre@arte-france.fr



# Les organisateurs

## L'action du ministère de la Culture dans le champ de l'archéologie

L'archéologie est une activité à la croisée de deux missions de service public : la recherche et le patrimoine. Elle s'inscrit au nombre des compétences essentielles du ministère de la Culture.



Cette discipline s'envisage selon deux approches : l'archéologie préventive et l'archéologie programmée. L'archéologie préventive est en partie déterminée par l'activité économique : elle identifie des sites menacés dont l'étude scientifique aurait pu être reportée sans la contrainte de réalisation d'un projet d'aménagement. Le terrain fait d'abord l'objet d'un diagnostic qui, s'il confirme la présence de vestiges importants, est suivi d'une opération de fouilles. Ces fouilles apportent une masse d'informations utiles à la recherche. Un établissement public, l'Inrap, des services de collectivités territoriales et des opérateurs privés concourent à cette sauvegarde à travers la fouille et l'étude. L'archéologie programmée concerne des espaces non destinés dans l'immédiat à un aménagement, où peuvent être organisées des opérations d'archéologie sans contrainte de délai et selon des objectifs scientifiques.

Les données qui en sont tirées alimentent la réflexion sur la définition de stratégie à venir concernant la recherche et ses priorités. Ces orientations sont définies par la communauté scientifique représentée au sein du Conseil national de la recherche archéologique (CNRA) placé auprès de la ministre de la Culture. Les services régionaux de l'Archéologie (SRA) et les commissions territoriales de la recherche archéologique (CTRA) jouent un rôle déterminant d'éclairage, d'information et de remontée de propositions.

La mission de service public de la recherche archéologique implique un contrôle technique et une évaluation scientifique rigoureuse des opérations autorisées. Ils sont formalisés par l'évaluation scientifique des opérations archéologiques par les CTRA, et également par les contrôles techniques réalisés sur les sites par les agents des SRA, archéologues de l'État, chargés de prescrire et de contrôler les opérations d'archéologie préventive. Ils participent également à des actions de recherche.

L'archéologie n'a pas pour objectif de fouiller de manière exhaustive l'ensemble du territoire. Au contraire, il convient de préserver les terrains de recherche pour les générations futures qui pourront les étudier avec des moyens scientifiques et technologiques plus performants. C'est pourquoi les orientations fixées chaque année correspondent à la déclinaison de priorités à travers une véritable stratégie de recherche, définie et argumentée, qui peut également entraîner des mesures de protection pour certains sites remarquables. L'approche raisonnée des dossiers traduit le fait que tout projet d'aménagement n'implique pas nécessairement une fouille. Sur environ 35 000 dossiers d'aménagement portés à la connaissance des services régionaux de l'archéologie chaque année, 2 500 à 3 000 seulement font l'objet de diagnostics, lesquels ne donnent lieu qu'à environ 500 prescriptions de fouilles, soit un taux de fouilles de moins de 2%.

### Contact

→ Florence Barreto  
Ministère de la Culture  
Direction générale des patrimoines  
Tél. 01 40 15 87 56  
[florence.barreto@culture.gouv.fr](mailto:florence.barreto@culture.gouv.fr)



## Année européenne du patrimoine culturel 2018

L'Année européenne du patrimoine culturel 2018 vise à promouvoir un maillage d'événements et de projets labellisés dont le point commun réside dans une ambition de découverte et de médiation, de dynamisme économique, de cohésion sociale et environnementale du patrimoine tant à l'échelon national qu'à l'échelon européen. Tous les publics et tous les territoires sont concernés : étudiants et universitaires, grand public et scolaires, centres et périphéries, villes et milieux ruraux.

L'obtention du label résulte d'un processus décisionnel propre à chaque pays. En France, la procédure de labellisation est placée auprès des Directions régionales des affaires culturelles (Drac) et coordonnée par la Direction générale des Patrimoines. La période de labellisation s'étend jusqu'au 31 décembre 2018. Le label peut donc être octroyé tout au long de l'année 2018.

Le site internet [patrimoineeurope2018.fr](http://patrimoineeurope2018.fr) présente l'ensemble de l'opération en France et dans les autres pays. Il regroupe les différents événements labellisés grâce à une carte interactive et valorise des projets ou des réseaux d'excellence dans les domaines du patrimoine.

Tous ces projets, événements et manifestations sont l'occasion de promouvoir le travail de l'ensemble des acteurs du patrimoine à l'échelle des territoires (collectivités, professionnels, tissu associatif, structures universitaires ou de recherche, etc.). Des partenariats permettent de sensibiliser un public très large : la chaîne de télévision ARTE pour la diffusion de documentaires patrimoniaux, «Toute l'Europe !», site internet référent pour les questions attenantes à l'Union européenne et le Relais Culture Europe, guichet unique d'information sur les financements européens ouverts à la culture.

Ces partenariats permettent de donner une coloration européenne aux événements patrimoniaux et une coloration patrimoniale aux événements européens (Fête de l'Europe, journée européenne des langues, semaine européenne de la formation professionnelle, Erasmus days...).

Enfin, un feuilleton patrimonial hebdomadaire est diffusé sur les réseaux sociaux en fin de semaine par le ministère de la culture, tout au long de l'année 2018 pour des idées de sortie, le week-end, partout en France.

## L'Institut national de recherches archéologiques préventives

Avec plus de 2 200 collaborateurs et chercheurs, l'Inrap est la plus importante structure de recherche archéologique française et l'une des toutes premières en Europe. L'Institut réalise chaque année quelque 1 800 diagnostics et 220 fouilles en partenariat avec les aménageurs privés et publics, en France métropolitaine et outre-mer.



Créé par la loi de 2001 sur l'archéologie préventive, l'Inrap est un établissement public, placé sous la tutelle du ministère de la Culture et du ministère de l'Enseignement Supérieur, de la Recherche et de l'Innovation, son rôle est de sauvegarder par l'étude le patrimoine archéologique touché par les opérations d'aménagement du territoire.

Il est le seul opérateur public compétent sur l'ensemble du territoire et pour toutes les périodes, de la Préhistoire à nos jours. Héritier de trente ans d'expérience, il intervient sur tous les types de chantiers : urbain, rural, subaquatique, grands tracés linéaires.

À l'issue des chantiers, l'Inrap assure l'exploitation des résultats et leur diffusion auprès de la communauté scientifique : plus de 400 de ses chercheurs collaborent avec le CNRS et l'Université.

L'Institut contribue de façon déterminante au développement de la connaissance archéologique, en liaison avec ces institutions. Par le nombre de ses chercheurs, l'étendue de ses interventions et la masse des données recueillies, il joue un rôle moteur dans de nombreux domaines, notamment ceux pour lesquels l'archéologie préventive a profondément renouvelé les connaissances : archéologie des peuplements et des mouvements de population, terroirs abordés dans leur globalité, archéologie de l'implantation de l'homme dans son environnement, étude des flux économiques, etc.

Les missions de l'Inrap s'étendent à la diffusion de la connaissance archéologique auprès du grand public. À ce titre, il organise de nombreuses opérations de valorisation, le plus souvent en collaboration avec les aménageurs : ouverture de chantiers, expositions, publications, production audiovisuelle, colloques... En 2017, ses activités ont touché plus de 11 900 000 personnes dans 414 communes et son site internet a attiré plus de 825 000 visiteurs.

Son catalogue de ressources éditoriales, audiovisuelles et multimédias est riche de plus de 700 titres.  
L'Inrap pilote les Journées nationales de l'Archéologie pour le compte du ministère de la Culture depuis leur création en 2010.

### Contact

→ Mahaut Tyrrell  
Inrap, direction du développement culturel  
et de la communication  
Tél. 01 40 08 80 24  
[mahaut.tyrrell@inrap.fr](mailto:mahaut.tyrrell@inrap.fr)  
[inrap.fr](http://inrap.fr)

# Les mécènes

La manifestation bénéficie du soutien de Bouygues Travaux Publics, de GRTgaz, du groupe Demathieu Bard et du groupe Capelli. Les JNA sont également parrainées par ministère de l'Enseignement supérieur, de la Recherche et de l'Innovation.

## Bouygues Travaux publics

Mécène de l'Inrap depuis 2012, Bouygues Travaux Publics s'engage pour la préservation de l'environnement et la mise en valeur du patrimoine archéologique lors de la réalisation de ses grands projets linéaires, notamment en France sur le contournement ferroviaire Nîmes-Montpellier. Il a été nommé « Grand Mécène » en 2016 à l'occasion de son engagement pour trois années aux côtés de l'Inrap.



Au sein de Bouygues Construction, Bouygues Travaux Publics réalise des grands projets de génie civil et d'ouvrages d'art : travaux souterrains, travaux fluviaux et maritimes, projets linéaires, génie civil industriel, activités de terrassement et de mines à ciel ouvert. En France comme à l'international, l'entreprise dispose d'un savoir-faire reconnu dans la conception et la réalisation d'opérations complexes alliant montage d'affaires, management de grands projets et maîtrise de techniques de pointe.

Pour réaliser ces grands projets, l'entité s'appuie sur ses implantations pérennes en France, en Suisse, à Hong Kong et en Australie, et sa capacité à intervenir ponctuellement sur des grands projets à très forte technicité.

Animés par des valeurs fortes telles que le sens de l'intérêt commun, la sécurité au travail et le respect des engagements, les 3 000 collaborateurs de Bouygues Travaux Publics partagent le goût de l'innovation, de la créativité et de la solidarité.

## Contact

→ Nicolas Cote

Directeur de la Communication Pôle Travaux Publics

Tél. 01 30 60 37 47

[n.cote@bouygues-construction.com](mailto:n.cote@bouygues-construction.com)

[bouygues-construction.com](http://bouygues-construction.com) | [bouygues-tp.com](http://bouygues-tp.com)

## GRTgaz

GRTgaz est l'un des leaders européens du transport de gaz naturel et un expert mondial des réseaux et systèmes de transport gazier. En France, GRTgaz possède et exploite plus de 32 000 km de canalisations enterrées et 27 stations de compression pour acheminer le gaz entre fournisseurs et consommateurs (distributeurs ou industriels directement raccordés au réseau de transport). GRTgaz assure des missions de service public pour garantir la continuité d'alimentation des consommateurs et commercialise des services de transport aux utilisateurs du réseau.



Acteur de la transition énergétique, GRTgaz prépare l'avenir en investissant dans des solutions innovantes pour adapter son réseau et concilier compétitivité, sécurité d'approvisionnement et préservation de l'environnement.

Le réseau de transport fait le lien entre les énergies, entre les territoires mais aussi entre les générations. Avant d'entreprendre des travaux d'aménagement, comme l'enfouissement d'un gazoduc, les diagnostics sur l'emprise des travaux de pose permettent d'évaluer le potentiel archéologique du sous-sol. En fonction des résultats obtenus, l'État peut décider de faire réaliser des fouilles. Le développement du réseau de transport de gaz naturel offre ainsi l'opportunité d'approfondir ce travail de mémoire.

Le partenariat conclu avec GRTgaz en 2011 permet à l'Inrap de planifier ses interventions très en amont des chantiers pour donner à ses experts le temps de travailler sans toutefois retarder les travaux de pose de gazoducs. Avec l'Inrap, GRTgaz bénéficie de toutes les compétences pour sauvegarder par l'étude les vestiges enfouis de l'histoire et faire partager au plus grand nombre des découvertes archéologiques.

## Contact

→ Christophe Feuillet  
Directeur communication GRTgaz  
Tél. 01 55 66 42 68  
[christophe.feuillet@grtgaz.com](mailto:christophe.feuillet@grtgaz.com)  
Twitter @GRTgaz  
[grtgaz.com](http://grtgaz.com)

## Groupe Demathieu Bard



Fort de plus d'un siècle d'activité, le Groupe Demathieu Bard compte aujourd'hui parmi les dernières grandes entreprises françaises du secteur de la construction à pouvoir se prévaloir d'une totale indépendance. Depuis 1861, valeurs morales, technicité et capacité d'adaptation ont permis au Groupe de s'imposer en tant qu'entreprise performante, humaine, respectueuse de ses engagements et de ses clients.

Parce que le développement d'une activité pérenne passe par le respect des hommes et leur épanouissement, Demathieu Bard mise sur :

- une politique active de prévention et de sécurité au travail ainsi que sur – l'enrichissement technique et la formation des collaborateurs ;
- l'investissement dans des outils de travail et des moyens matériels adaptés à son essor ;
- une démarche engagée de respect et de préservation d'un environnement toujours plus fragile.

Au quotidien, les hommes et femmes de l'entreprise mettent en œuvre leurs savoir-faire techniques et leur inventivité au service de l'innovation et de la réussite. Dans un souci constant de qualité, de maîtrise des délais et des coûts, ils savent ainsi s'adapter et réagir très rapidement pour devenir partenaires du client et lui apporter des solutions sur mesure, adaptées à ses besoins.

La réalisation des opérations d'archéologie préventive prescrites par l'État constituant un préalable nécessaire à la conduite par le groupe Demathieu Bard de ses constructions, Demathieu Bard et l'Inrap ont conclu un partenariat afin de faciliter l'intégration des opérations d'archéologie préventive aux travaux de construction, avec l'objectif commun de concilier les exigences respectives de l'aménagement du territoire, source de développement économique et social, de la conservation du patrimoine et de la recherche en archéologie.

### Contact

→ Jean-François Leopold

Directeur Régional

Tél. 01 41 76 09 52 | Mob: 06 63 33 59 64

[jean-francois.leopold@demathieu-bard.fr](mailto:jean-francois.leopold@demathieu-bard.fr)

[demathieu-bard-immobilier.com](http://demathieu-bard-immobilier.com)





## Groupe Capelli

Spécialiste de l'aménagement des espaces de vie depuis 1976, le Groupe Capelli a pour vocation d'assurer la construction et la commercialisation de logements d'habitations (collectifs ou individuels). Grâce à son savoir-faire et à son expertise, il accompagne les mutations du territoire en privilégiant le cadre de vie, dans le respect de l'urbanisme. Le Groupe Capelli conçoit ainsi des opérations qui prennent en compte l'organisation des communes et les besoins des citoyens, afin d'apporter des réponses concrètes aux attentes des collectivités et des particuliers.

Présent en France comme à l'étranger, le groupe est reconnu grâce à la qualité de ses logements et de ses prestations et son rôle déterminant pour engager de façon pragmatique l'aménagement et le développement des sites.

En devenant partenaire des Journées nationales de l'archéologie, le groupe Capelli affirme sa volonté de s'engager avec constance et conviction dans des thématiques liées à la culture en général et à l'éducation artistique et culturelle (EAC) en particulier et exprime son engagement citoyen en faveur de la préservation et de la mise en valeur du patrimoine et de la recherche.

## Contact

→ Mélissa Maurer

Responsable Digital Capelli

Tél. 04 78 47 49 29

[mmaurer@capelli-immo.com](mailto:mmaurer@capelli-immo.com)

Twitter [@capellimmo](https://twitter.com/capellimmo)

[groupe-capelli.com](http://groupe-capelli.com)

# Contacts

## RELATIONS PRESSE

### → Presse nationale

Vincent Charpentier  
Tél. 01 40 08 80 16  
Tél. 06 85 43 28 87  
vincent.charpentier@inrap.fr

Mahaut Tyrrell  
Tél. 01 40 08 80 24  
Tél. 06 07 40 59 77  
mahaut.tyrrell@inrap.fr

### → Presse en région

**Auvergne-Rhône-Alpes**  
Christel Fraisse  
Tél. 06 73 48 26 95  
christel.fraisse@inrap.fr

**Bourgogne-Franche-Comté**  
Stéphanie Hollocou  
Tél. 06 72 56 28 51  
stephanie.hollocou@inrap.fr

**Bretagne, Normandie,  
Pays-de-la-Loire**  
Mélanie Scellier  
Tél. 06 71 04 59 92  
melanie.scellier@inrap.fr

**Sandrine Lalain**  
Tél. 06 45 99 16 03  
sandrine.lalain@inrap.fr

**Centre-Val-de-Loire**  
Gwenaëlle Jousserand  
Tél. 06 33 11 41 32  
gwenaelle.jousserand@inrap.fr

**Corse, Occitanie (Languedoc-Roussillon),  
Provence- Alpes-Côte d'Azur**  
Cécile Martinez  
Tél. 06 87 01 62 86  
cecile.martinez@inrap.fr

**Grand-Est**  
Estelle Bénistant  
Tél. 06 74 10 26 80  
estelle.benistant@inrap.fr

**Hauts-de-France**  
Elisabeth Justome  
Tél. 06 73 73 30 33  
elisabeth.justome@inrap.fr

**Île-de-France**  
Solène Bonleu  
Tél. 07 86 00 49 40  
solene.bonleu@inrap.fr

**Nouvelle-Aquitaine, Occitanie (Midi-  
Pyrénées), Outre-Mer**  
Coralie Roumagne  
(Limousin, Poitou-Charentes et Outre-Mer)  
Tél. 06 85 04 97 95  
coralie.roumagne@inrap.fr

Marie-Noëlle Gallois  
(Aquitaine, Midi-Pyrénées)  
Tél. 06 79 57 95 91  
marie-noelle.gallois@inrap.fr

## COORDINATION NATIONALE

Pascal Ratier  
Tél. 01 40 08 81 80  
pascal.ratier@inrap.fr

Manon Durand  
Tél. 01 40 08 81 57  
manon.durand@inrap.fr

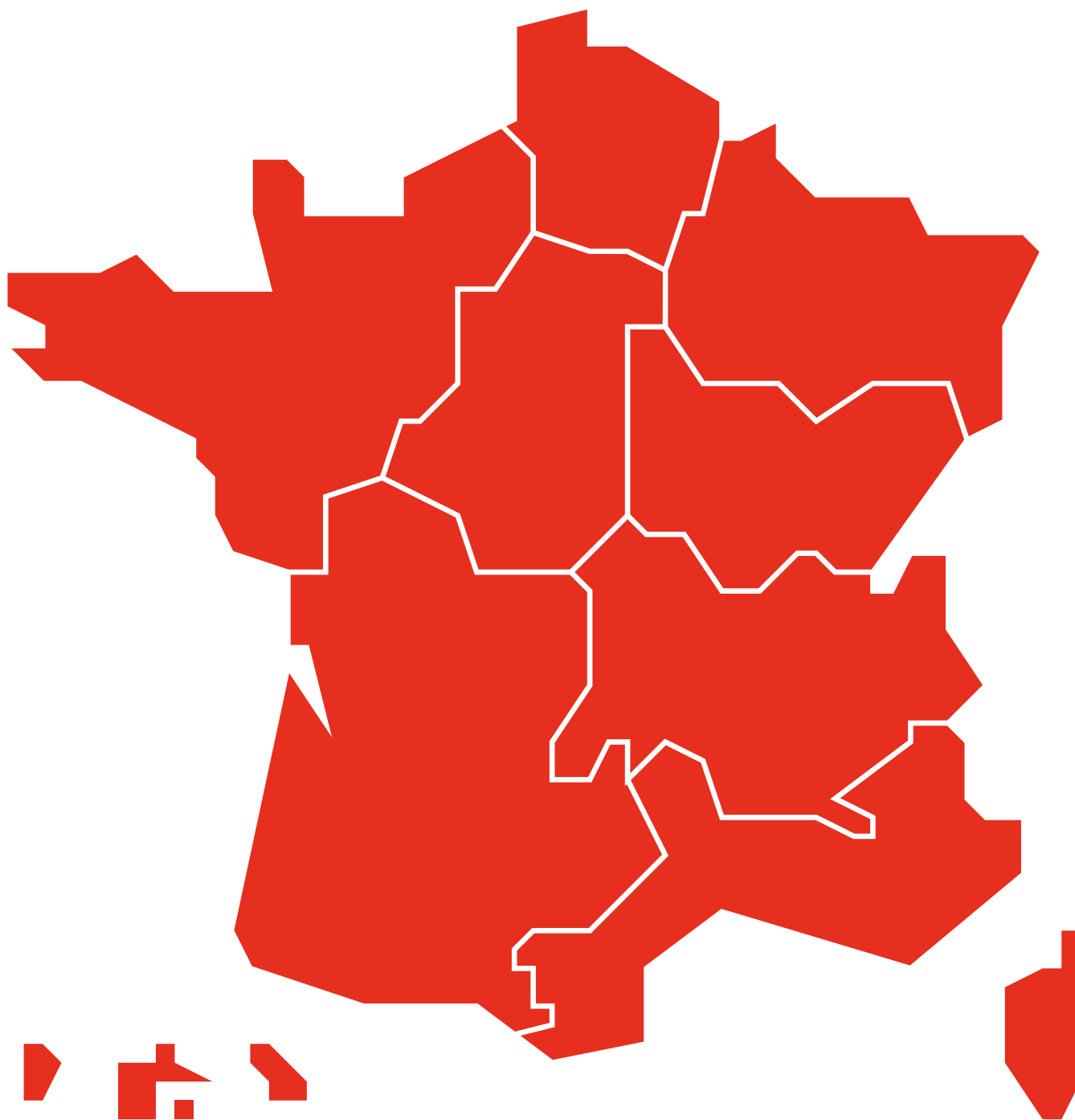
[journees-archeologie.fr](http://journees-archeologie.fr)

# Fouillez dans le programme!

→ [journées-archeologie.fr](http://journées-archeologie.fr)



Retrouvez-nous aussi sur  
facebook, twitter & instagram!



Organisées avec  
le ministère de  
l'Enseignement  
supérieur, de  
la Recherche et  
de l'Innovation



Le Journal des Arts



un événement  
Télérama